

MEMORIA DEL G.E.NIPHARGUS  
DE LA CAMPAÑA DE EXPLORACIÓN  
ESPELEOLÓGICA  
EN LA ZONA  
PEÑA BLANCA  
EL CABAÑUCU Y EL ESCAR  
(SIERRA DEL CUERA, ASTURIAS)  
2020-2023

# ÍNDICE

1.	Información general de la campaña .....	Pág. 3
2.	Introducción .....	Pág. 5
3.	Agradecimientos .....	Pág. 6
4.	Zona de exploración .....	Pág. 7
	i. Límites Geográficos	
	ii. Mapa Geológico	
5.	Descripción y topografía de cavidades .....	Pág. 12
6.	Diario de exploración .....	Pág. 20
7.	Conclusiones .....	Pág. 37
8.	Bibliografía .....	Pág. 38

# INFORMACIÓN GENERAL DE LA CAMPAÑA

## CLUB ORGANIZADOR:

### **Grupo Espeleológico Niphargus**

Parque S. Francisco 5, 09002, Burgos, Castilla y León

Teléfono:  
667437938

E-mail: [geniphargus@hotmail.com](mailto:geniphargus@hotmail.com)

Web: [www.niphargus.net](http://www.niphargus.net)

Presidente: José María Velasco

## RESPONSABLES DE LA ZONA:

Cristina Pineda Pineda y Carla Gutiérrez Meré

## FEDERACIONES A LAS QUE PERTENECE EL CLUB

FECYL, Federación de Castilla y León de Espeleología

## CLUBES COLABORADORES:

### **Sociedad Espeleológica y Barranquista ESCAR:**

<https://clubescar.blogspot.com/>

## PARTICIPANTES EN LA CAMPAÑA:

- |                                    |       |
|------------------------------------|-------|
| ● Orlando Martín García (Rolo)     | G.E.N |
| ● Susana Ruíz Ruíz                 | G.E.N |
| ● Bruno González Berzosa           | G.E.N |
| ● Elena Marcos San Martín          | G.E.N |
| ● Roberto Sendino Fernandez        | G.E.N |
| ● Victoria Pampliega López (Vicky) | G.E.N |

- Jorge del Río Santamaría G.E.N
- María José Gonzalez Arechavala (Mariajo) G.E.N
- Roberto Alonso Gonzalez G.E.N
- Cristian Renedo Delgado G.E.N
- Rubén Cuesta Tamayo G.E.N
- Cristina Pineda Pineda (Crispy) G.E.N
- Jose Luís (Poyo) G.E.N
- Carla Gutierrez Meré G.E.N y ESCAR
- Sergio Estrada ESCAR
- José Luis Perez Gutierrez ESCAR
- Marta Torroba Martínez ESCAR
- Rafa Mier Mier (Tillo) GM Torreblanca
- Manuel Saez Pascual PROTEUS
- Sandra Zettel Tazzerlgurm
- Almudena Peláez Tazzerlgurm
- Alejandro Gutierrez- Zorrilla Sogorb.
- Ana Cardoso Rodriguez
- Esther Urbano Rodriguez Aguja de Sobia
- Roberto Serena G.M. Peña Santa.

UBICACIÓN DE LA ZONA:

Sierra del Cuera

Municipios: Llanes, Cabrales, Peñamellera Alta.

Provincia: Asturias.

# INTRODUCCIÓN

Nos gustaría reflejar los resultados de la exploración y prospección de las cavidades localizadas en la parte oeste del Cuera, en el Sector del Peña Blanca.

La mayoría de las cuevas localizadas con más de 50m y con interés, fueron exploradas y documentadas previamente por el Oxford University Cave Club (OUCC) en el año 72 y del Colectivo Asturiano de Espeleólogos (CADE) en el 82 y 83. Durante estos dos años hemos seguido sus pasos para marcar las bocas, prospectar y revisar. También hemos explorado algunas de las que nos enseñaron los vecinos Cabrales, la mayoría sin un interés aparente.

Casi todos los trabajos realizados desde entonces se han centrado en revisar las torcas localizadas previamente desde el Cabañucu hasta Tornayás.

Continuamos así explorando, teniendo en cuenta la cercanía, el tiempo, los caminos en Jou L'Espina que facilita la logística para hacer nuestra labor con confort.

Prospectando encontramos torcas nuevas pendientes de exploración y topografía que no pudimos realizar hasta que no tuvimos el Disto para hacer las mediciones.

# AGRADECIMIENTOS

Gracias a los nuevos fichajes del GEN Cristina y Roberto, por animarse a venir a explorar y entusiasmarse con la zona con tantas ganas, motivación y alegría.

Gracias a los veteranos Jorge, Rolo, Susana y Bruno... por su estupendo apoyo logístico en exteriores, con las topografías y con la informática que tanto nos cuesta.

Agradecemos también a todas las personas de otros clubs que han venido a ayudarnos y acompañarnos, en especial al ESCAR por su apoyo.

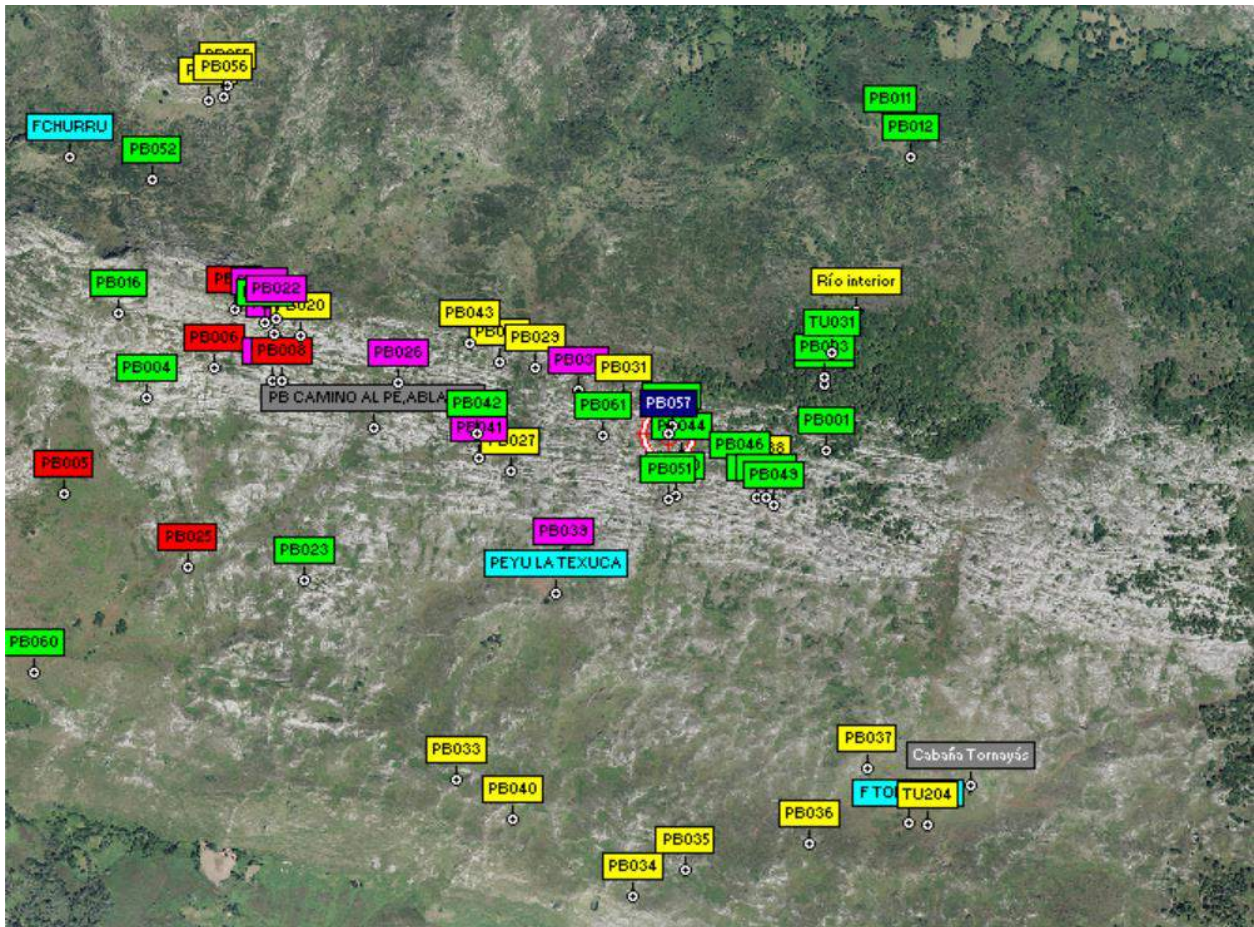
Especial agradecimiento a Rafa Mier, nacido en Bulnes y amante de Picos de Europa y todas sus cumbres y paredes, el mejor anfitrión del Cuera que podemos tener. Gracias por brindarnos la oportunidad de ocupar Jou L`Espina de vez en cuando y hacerlo todo tan fácil.

No puede faltar la mención a los vecinos ganaderos y cazadores de Carreña y el Mazucu quienes se mueven y conocen la zona del Cabañucu, Escar, La Texuca y Tornallás a la perfección. Gracias a ellos podemos conservar la toponimia de las cavidades y conocer un poco más su historia y su vida en el Cuera.

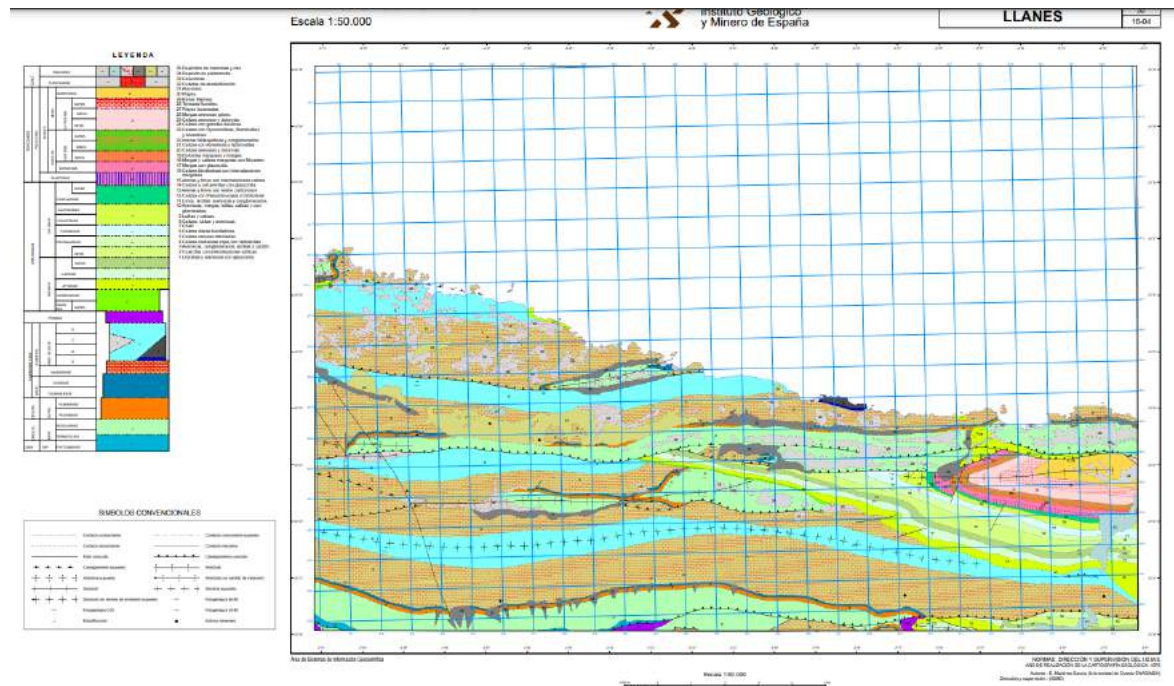
# LA ZONA DE EXPLORACIÓN

Durante los años 2021 y 2022 nos hemos centrado en la exploración de la zona del Peña Blanca, concretamente en el Cabañucu y el Escar. Esto se ha debido principalmente a la disponibilidad de una cabaña en Jou L'Espina que ha facilitado mucho la logística.

Utilizamos Oziexplorer para ubicar las cuevas en un mapa del Instituto Geográfico Nacional (IGN) en el que nuestra zona coincide con las cuadrículas 31 y 32. A continuación se puede observar todas las cavidades localizadas y topografiadas, así como lugares de interés; peyos, cabañas...



También hemos incluido la Sección de la hoja 32 Llanes, del Instituto Geológico y Minero de España (IGME)



En esta campaña de exploración, nos hemos centrado en tres frentes principalmente:

- Por un lado hemos topografiado cavidades de las que teníamos constancia habían sido ya exploradas por el OUCC y el CADE en el 82-83 pero de las que no había topografía;
- Por otro lado, se han localizado varias torcas, gracias principalmente a la ayuda de pastores y gente de la zona, las cuales tenemos previstas fotografiar o hacer pequeños bocetos, por ser normalmente torcas de poco desarrollo.
- Por último, se han localizado cavidades en la zona del Mazucu; faldas del Cuera, que consideramos muy interesantes al encontrarse cerca todas las surgencias y sumideros de los ríos que desaguan al norte. Las cuevas localizadas en el Mazucu fueron prospectadas por Carla en solitario en el 2019, gracias a las charlas con las vecinas



del Mazucu (Marina y Albarina).

Las cuevas localizadas en los alrededores de la Tornería fueron localizadas por miembros del GEN, Proteus y Tazzerlgurm durante el verano del 2020.

Posteriormente África (GEN y Proteus) junto con Arturo (Proteus), publican unas memorias en el 2020 y 2022, donde se pueden consultar algunas de las topografías de las cuevas que nombramos a continuación y de los datos recogidos previamente por el GEN.

A continuación, exponemos en una tabla más visual las cavidades que hemos estado trabajando:

<b>TOPOGRAFIADAS</b>		
<b>Nombre</b>		<b>Desarrollo</b>
PB030	La del Pepe <sup>1</sup>	65 m
PB039	Torca La Texuca	
PB041	Torca La Bufarrera.	22 m
PB057	Los Abedulios <sup>2</sup>	115m
<b>REVISADAS PENDIENTES DE TOPOGRAFÍA</b>		
PB038	Torca la Vega del Escar <sup>3</sup>	Pozo - 108m.
PB036		P.30m
PB037	Tornallás	P.20m.
PB027	Torca Moscadorios	20 m

<sup>1</sup> Balances CADE. FNOE.1982.Nº6 (p. 40). Marcado como 65 m sin topografía.

<sup>2</sup>Balance CADE. FNOE 1982.Nº6 (p. 40).(Marcado 45m sin topografía)

<sup>3</sup> Topografiado.CADE.Balance. FNOE 1983.Nº7 (p. 87)

PB028		P.15 con meandro.
PB029		
PB031	Los avellanos	P.10
PB032		P.7
PB034	Las Becerras	P.20m.
PB035	Jumiliegas	Horizontal con escalada
<b>PENDIENTES DE REVISAR Y TOPOGRAFIAR</b>		
PB042		
PB044		
PB045	Carnizosos <sup>4</sup>	110 m (Estimados)
PB046		Sopla, angosto, necesita desobstrucción.
PB047		
PB048		Agujero en la pared, no parece un pozo vertical, pero suena.
PB049		Grieta en la pared
PB050		Horizontal; hay dos agujeros, uno a la izquierda con maleza y estrecho, y otro de frente, más grande. Aparentemente están conectados por una gatera.
PB052		
PB051		Sala con pozo con latas de conserva y muchas pulgas.
<b>PROSPECTADAS FUERA DE ZONA PERO CON INTERÉS</b>		
MA001	El Castro <sup>5</sup>	Memorias del Mazucu (África y Arturo, 2022)
MA002	Las Bolugas	Memorias del Mazucu (África, 2020)

<sup>4</sup> Memorias del OUCC de febrero del 74 p. 17. Explorada en el 72 por John Folder.

<sup>5</sup> PROC. OUCC 6 Julio y Agosto 1971. El Castro 9753(Pag 26. 507

MA003		
MA004		Incógnita en el Mazucu.
MA005	La Cueva	Memorias del Mazucu (África 2020)
PB053		Memorias del Mazucu (África y Arturo 2022).

# DESCRIPCIÓN Y TOPOGRAFÍA DE CAVIDADES

Para los levantamientos topográficos se utilizó el disto Leica modificado, con soporte de dibujo y datos en libreta. Para el trabajo de gabinete, el programa Visual Topo y dibujo manual. Los datos siempre pueden ser exportados a otros formatos en caso de encontrar una cavidad de mayor interés. En el actual contexto de trabajo, creemos que éste es el método más asequible para nosotros.

## Torca del Pepe. PB 030

### Descripción:

La explicación del nombre saltándose la toponimia local está más que justificada. El susodicho la descubrió de la peor manera posible; siendo parcialmente engullido por la entrada (Memorias CADE 81, 82). Supongo que después del susto se merece este pequeño homenaje "cuasi póstumo", y por supuesto, le facilitaremos una copia de la topografía.



*La pequeña boca inferior por la que casi cae Pepe.*

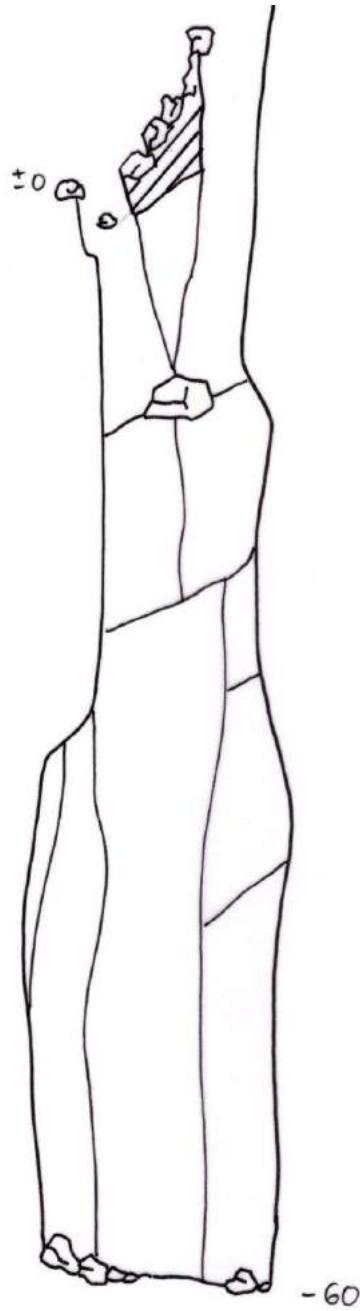
Durante la exploración, que comenzamos por la boca inferior, unos bloques inestables nos lo pusieron difícil; y un servidor, acostumbrado a las calizas del Cretácico, notó lo que las rocas del Carbonífero le exigían al taladro.

La pequeña entrada se amplía rápidamente y al poco se une el pozo que baja de la boca superior. Ahora estamos en un bonito pozo de más de 10 m. de diámetro y que baja hasta los 60 m. Desde el fondo se puede ver la luz de la boca superior, más amplia y directa.

El fondo, colmatado y plano con algún clasto nos decepciona, pues las posibilidades de continuar son nulas.



*Detalle de la amplitud del pozo y de la doble boca.*



### PB030 TORCA DEL PEPE

UTM X: 351462 Y: 4802553 Z: 1063

Desarrollo: 73 m.

Desnivel: 60 m.

Fecha: 10 -12 - 22

Topografía: Carla Gutiérrez  
 Jorge del Río  
 Cristina Pineda

# Torca la Bufarrera PB 041

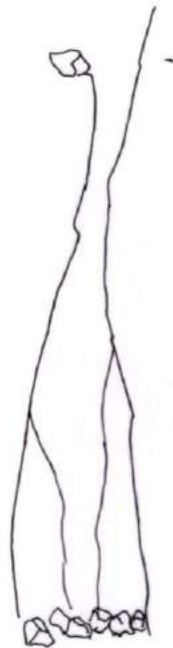
## Descripción:

Grieta de lapiaz con una profundidad de 22m. Está situada en el borde sur de un jou junto a una franja herbosa.

Originalmente la denominamos como sima del Collie por la raza del perro que hubo de ser rescatado de su interior y lo que motivó su descubrimiento. Posteriormente nos hemos ceñido a la toponimia local como es la norma actual.

La proyección topográfica a 180° nos permite apreciar el elevado buzamiento de los estratos.

La morfología es típica del resto de simas de la zona, un pozo único con el fondo colmatado sin poseer más características reseñables.



PB041 TORCA LA BUFARRERA UTM X: 351145 Y: 4802335 Z: 1018
Desarrollo: 27 m
Desnivel: 22 m.
Fecha: 10 - 12 - 22
Topografía: Carla Gutiérrez Jorge del Río Cristina Pineda

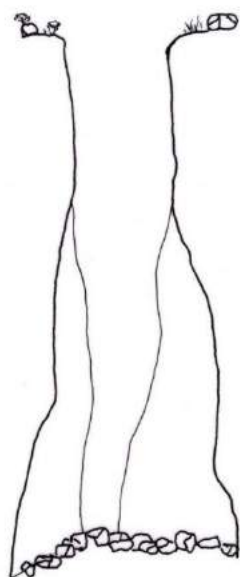
## Torca la Texuca PB 039

### Descripción:

Pequeño pozo de 20 m en las cercanías de un peyu. Se abre en una pequeña planicie de lapiaz en zona de contacto vertical entre caliza y dolomita.

No es posible distinguir si son diferentes estratos o cambio lateral de facies. La sección de pozo es circular y muy irregular, estando colmatado el fondo por clastos, sedimentos y alguna basura.

La zona inferior está parcialmente cubierta de calcita y aragonito. No hay posibilidades de continuación. Suponemos un cavernamiento inferior importante debido al aporte hídrico del peyu cercano y la dolomía que lo favorece, pese a no tener una zona de captación tipo jou o depresión.



PB039 TORCA LA TEXUCA

UTM X: 351413 Y: 4802008 Z:999

Desarrollo: 56 m

Desnivel: 20 m

Fecha: 11 - 12 -22

Topografía: Carla Gutiérrez  
Jorge del Río  
Cristina Pineda



## Los Abedulios PB 057

### Descripción:

Nos encontramos con una gran grieta de lapiaz que sale del lateral de un jou, la cual profundiza hasta los 115 m. en un pozo único de sección alargada y sin continuidad debido a procesos mayoritariamente clásticos.

Accedemos a la torca por una rampa herbosa desde un pasamanos al otro extremo del jou. Tras otra rampa más inclinada y muy pedregosa accedemos a un pozo extraplomado, unos  $-75^\circ$  aparentes en dirección S.

La morfología subvertical dificultó la instalación pues la cuerda nos llevaba a zonas con mala roca, calcita o toba, teniendo que hacer péndulos para buscar anclajes o desvíos prácticos y fiables. Tampoco fue posible escapar totalmente de la caída de piedras. Todo ello nos preocupó más de lo recomendable. No fue posible aprovechar los anclajes existentes por estar totalmente oxidados los tornillos.



*Rampa de entrada.*

Inicialmente pensamos que la cavidad estaba excavada a favor de una diaclasa o junta de estratificación. Posteriormente viendo la presencia de brechas (la mala roca antes citada) en ciertas zonas y la concordancia de rumbo con la

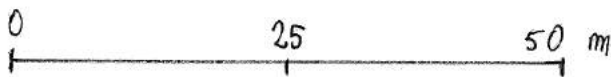
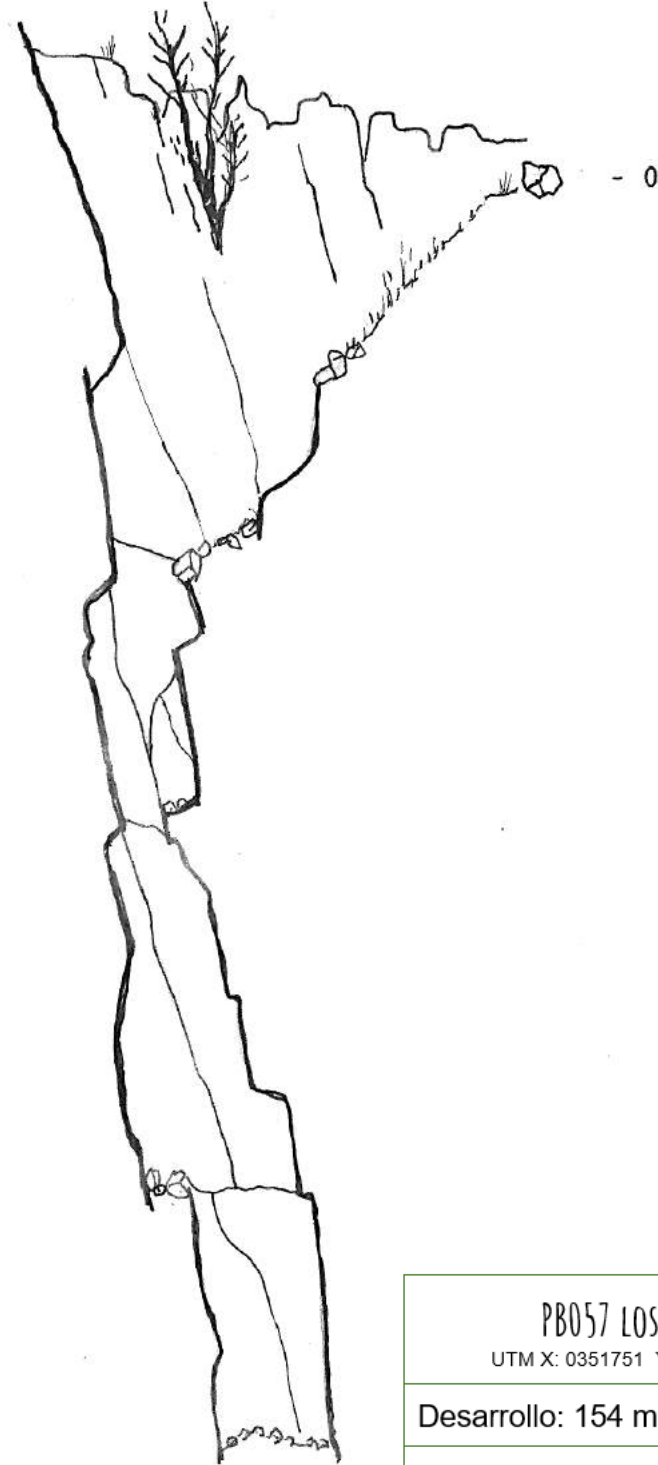
tectónica E-O de la zona suponemos que se trata de una falla. Faltarían para una total certeza la identificación de espejos de falla (borrados por erosión) y observar alguna discontinuidad estratigráfica (cosa difícil, dado el carácter masivo de la roca).

Aunque para la topografía se ha elegido una proyección a 0° (para la representación correcta del juego de entrada), en una perpendicular a ésta se intuye fácilmente la falla citada.

Como resumen: Aquí tenemos la sima más profunda hasta ahora de la zona. Una falla con bastante mala leche. Una vez fuera dices que es un bonito pozo y no mientes. Cuando estás dentro no hablas mucho, o la congoja te tapa la boca o estás intentando no apedrear a los compañeros.



*La morfología del pozo nos sugiere el posible origen tectónico de la cavidad.*



### PB057 LOS ABEDULIOS

UTM X: 0351751 Y: 4802416 Z: 1040

Desarrollo: 154 m.

Desnivel: 115 m.

Fecha: 2 - 01 - 23

Topografía: Carla Gutiérrez  
Jorge del Río  
Cristina Pineda

# DIARIO DE EXPLORACIÓN

A continuación comenzamos a repasar las actividades de exploración de agosto del 2020 que no fueron publicadas hasta inicios del 2023:

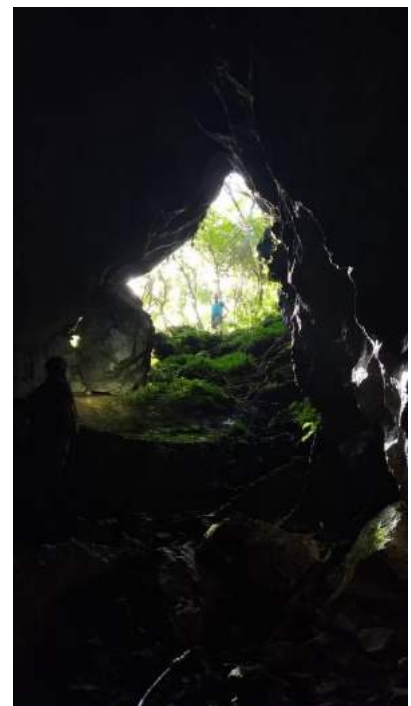
## AÑO 2020

### **3 de agosto.**

Nueva visita a L´ Aguañaz para revisar la surgencia que se sifona a los pocos metros. Marina y Albarina del Mazucu le enseñaron a Carla en un paseo anterior la cueva del El Bolugu y la Cueva y aprovechamos para marcarlas.

### **8 de agosto**

Almudena, Poyo, Niño, Anita y Carla vamos desde El Alto de la Tornería a buscar Ell Collau Rubiera y la Cueva del Sul, explorada en el 71 por el OUCC. En su lugar marcamos la cueva del Castro y otra cueva en la pared del sol con restos de granadas y menaje de cocina antiguo.



## AÑO 2021:

Durante este año se hicieron varias salidas de Carla en solitario y en ocasiones acompañada de Roberto Serena, con el objetivo de buscar caminos y localizar la Torca de Manga y la Matuca, subiendo siempre desde el Mazucu.



Gracias a esto se localizó, en el LLanu Altu (cerca de la fuente del Churru) una cueva con grandes volúmenes que no se pudo bajar en solitario ya que en la entrada había un pequeño destrepe.



#### **4 de agosto**

Cuesta y Cris van a la cabaña de la piedra del Osu y suben al Turbina, con intención de ir desalojándola, porque hace mucho tiempo que no subimos por esa zona, y a pesar de que José Benito, dueño de la cabaña, siempre está encantado de que subamos, nos parecía importante devolverle el espacio que ocupan todas nuestras cosas. Hacemos un buen trabajo, pero todavía dejamos dos bidones grandes, aunque prácticamente vacíos.

Aprovechamos los tres para vernos y subir a LLanu Altu. Después del destrepe hay una gran rampa larga de piedras y bloques. En el lateral izquierdo hay una zona de gateras que se conectan con la galería principal. Nos metemos en una gatera que se acaba a los pocos metros de la rampa y damos por concluida la exploración. Nos quedamos sorprendidos con los volúmenes de la rampa a pesar del poco desarrollo de la cavidad.



Salimos sin problema los tres a prospectar por los exteriores de la cavidad y localizamos 2 cuevas horizontales más con poco desarrollo y una torca con muy buena pinta.



#### **23 de octubre**

Volvemos Cris, Carla y Esther para explorar en el Llanu Altu la nueva torca encontrada PB055 Tiene un par de pozos pequeños con sus respectivas repisas de piedras y acaba en un meandro que nos dificulta el paso. Lo dejamos pendiente para otro día.

AÑO 2022:

**23 enero**

*Participantes:* Bruno, Elena, Roque, Pepe, Roberto, Carla y Cris

Hay ganas de verse y nos juntamos el viernes Bruno, Elena, Roque, Roberto, Carla y Cris a pasar el fin de semana en Caldueño con la excusa de revisar unos calcetines pendientes en el Cuera.

El sábado quedamos con Pepe del Escar en Carreña y nos organizamos enseguida.



Subimos juntos desde Tebrandi hasta Brañes. Para Roque y Roberto es el primer día en la zona y subimos emocionados con las vistas.

Bruno, Elena y Roque nos acompañan un rato y se bajan a Caldueño a preparar comida y calentarnos la cabaña para cuando volvamos.



Hace mucho que no subimos en grupo al Cuera y tenemos muchas torcas pendientes que revisar. Tratamos de revisar todas las posibles, ya que sabemos que la mayoría no tienen apenas desarrollo. Pepe y Carla vamos buscándolas con el GPS y porteando el material, mientras Cris y Roberto las instalan y exploran. En total revisamos 4 torcas pequeñas que no continúan (PB024 “ Cuetu Rasu”, PB027 “ Los moscadorios”, PB028 y PB029). Se comenzó la instalación de La PB030 “La de Pepe” con muy buena pinta, pero la falta de tiempo se sumó a la dificultad de instalarla y la dejamos para la próxima.

A pesar de que no encontramos nada reseñable, nos fuimos de subidón con las vistas y con la seguridad de que siempre merece la pena subir al Cuera.



### **12 y 13 de febrero**

*Participantes:* Capi, Cris y Carla

El sábado Cris, Capi y Carla quedamos en el Mazucu para revisar un meandro pendiente en una torca en el Cuetu Medas (PB055), localizada y explorada el año anterior por Cris, Cuesta, Carla y Esther cerca de la fuente del Churru.

El meandro no opuso resistencia, quien sí lo hizo fue un bloque que tuvimos que mover y asegurar para poder descender y continuar explorando.

Una vez superados los obstáculos, llegamos a un meandro mucho más amplio, voluminoso y ventilado que se bifurca en dos direcciones opuestas: una que



desciende y termina y otra que asciende por otro meandro que tras unas trepadas fáciles, nos lleva a la cabecera de un pozo que baja unos 15 metros y por donde se va el aire. A los pocos metros el pozo comienza a estrecharse y es necesario ampliar para seguir descendiendo. Decidimos regresar a los coches y dejarlo para la siguiente ocasión, ya que nos quedamos sin material y se nos hace tarde.

Nos vamos de subidón y con idea de volver para continuar descendiendo. Calculamos que de momento tiene unos 30 metros y queda pendiente de topografiar.



Al día siguiente fuimos a la zona de la Llera del Escar a ampliar un par de pasos estrechos que conectan un sistema de varias bocas que se está explorando activamente este año y que impide el paso seguro a los compañeros más grandes del club. Capy dio una clase práctica de su saber a Cris y entre todos cumplimos con el objetivo marcado. Después visitamos la cueva con tranquilidad y nos despedimos hasta la próxima.



## **Del 25 al 29 de febrero 2022**

*Participantes:* Carla, Tillo y Cris

Tillo de Bulnes que nos había ayudado a prospectar en el 2020 cuevas populares conocidas entre los ganaderos del Cuera nos ofrece una cabaña en Jou l`Espina. El primer día lo dedicamos a hacer unas prácticas básicas en pared en las Llucias en Carreña- Después de comprobar que Tillo es un crack con la cuerda; no es la primera vez que se coge a una, nos decidimos a subir a la cabañuca.

El primer calzetín que hacemos es la torca de la Texuca, y baja unos 15m. A parte de basura y restos de animales no encontramos nada más.



Fuimos a revisar también varios calzetines y torcas que teníamos marcadas en la zona de Tornallas. Ninguna tiene continuidad ni desarrollo reseñable.

Y así es como se estrena Tillo con el equipo completo de superhéroe. Ya había bajado alguna torca con anterioridad, al estilo paisano del norte y había colaborado en numerosas ocasiones con el interclub Valenciano que explora en la zona de Amuesa, en Picos de Europa; donde las torcas no son una broma de 15m, sino de 500.

Pero allí estábamos nosotras, bajando de nuevo calzetines que para Tillo suponían un reto y una gran aventura y para nosotras engrasar motores para volver a empezar con calma y sin muchas pretensiones ni compromiso a explorar la zona.

Fue un puente en petit comité muy agradable y con Tillo como fichaje estrella de la temporada.

También con muchos planes, no solo para ir al Cuera, sino también a Amuesa, a escalar el Naranjo y mil cosas más. Veremos en que se convierten los sueños cocinados al calor de la hoguera.



P

### **19 y 20 de marzo 2022**

*Participantes:* Sandra, Manu, Cristian, Marta del Escar, Cristian, Tillo y Cris.

Este finde se plantea tranquilo; de paseo principalmente. Carla, Cristian y yo Cris del grupo acompañados en esta ocasión por Manu, Sandra, Marta del Escar y Tillo; que generosamente nos ofrece la cabaña como base de operaciones.



Después de dormir el viernes en la cabaña de Carla, preparamos la subida en el parking de Carreña.

Tillo se ha encargado de comprar la comida y como la vitamina C es muy importante decide comprar 6kg de mandarinas, que Cristian sin dudarlo se mete en la mochila como si fueran chocolatinas.

En realidad, esta salida era una operación rescate del móvil que me había dejado reposando hacía ya 3 semanas en la boca de una cueva que no pudimos bajar porque se nos rompió la punta de la broca nada más empezar.

Sin dificultad encontramos el móvil que no se había movido de donde lo dejé y que después de 15 días en arroz y para la sorpresa de creyentes y escépticos volvió a funcionar como si nada hubiera pasado.



Después de despedir a Manú y Sandra que daban por finalizada su excursión por el Cuera, los demás fuimos GPS en mano a buscar torcas. La más reseñable es la de los Abedulios.

Al día siguiente cortamos leña, recogimos y bajamos. Bajo la guía de Tillo, Carla y Cristian decidieron bajar hasta Carreña y Marta y yo volvimos por un nuevo camino hasta la furgo. Después nos fuimos a buscarlos para coger las mochilas y nos fuimos a tomar una merecida coca cola ☺

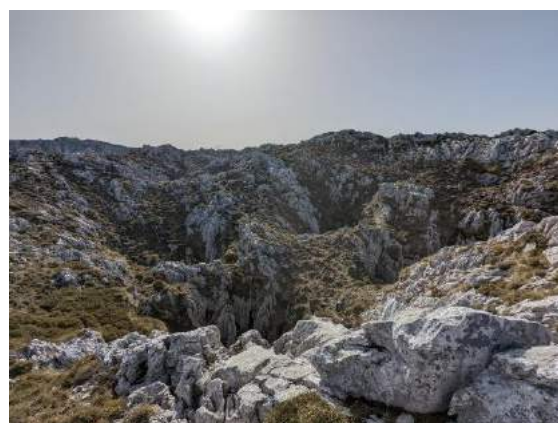


### **Del 29 de abril al 2 de mayo**

*Participantes:* Carla, Cristian, Roberto, Vicky, Tillo, Sara, Cris, Sagra y el perro de Roberto

Con lo justo para sobrevivir, 4 kg de naranjas, 5kg de chuletillas, un buen queso de tres leches de pría, 24 latas de cerveza y 4 cosinas más empezamos la nueva aventura.

Con calma, pero sin pausa llegamos a la cabaña, almorzamos bien y aprovechamos para localizar, ya sin peso, algunas torcas que queríamos hacer en los días posteriores.



Como cabras montesas nos movemos con agilidad por el lapiaz y marcamos un montón de posibles.

El sábado decidimos bajar la que pensábamos era la Vega del Escar, que exploraron los ingleses y que una vez bajada no nos concordaba para nada con la topografía que teníamos marcada.

Como no nos dio tiempo a bajarla a todos decidimos dejarla instalada. El domingo los que no la habían bajado llegaron al fondo del asunto y la desinstalaron.

Como era pronto nos vinimos arriba y decidimos ir a otra que teníamos fichada. La torca de los Abedulios. Después de un largo pasamanos en rampa llegamos a una repisa, donde con consternación, encontramos marcas de antiguos explora



Superando el resalte llegamos a la cabecera de un pozo infinito.

Limpiamos el piso y se nos encogió el alma con el sonido de las piedras al caer. Ya se nos hacía tarde, así que dejamos el pozo a medias y subimos a la superficie donde los compis esperaban bajo una espesa niebla que se había echado sin enterarnos.

Volamos de vuelta a la cabaña, recogimos y dimos por finalizada nuestra incursión en el Cuera. Aunque no me gustaría terminar esta reseña sin mencionar la parrillada de chuletillas y sabadeñas que nos metimos entre pecho y espalda, gracias al gran Roberto que casi nos hace bajar rodando.



Por otra parte, Carlos y su pareja decidieron subir a nuestro encuentro el domingo, con la mala suerte de subir por caminos distintos y no encontrarnos. Los campeones se hicieron la ruta desde Asiego. Esperemos que la próxima vez podamos subir juntos y disfrutar de su compañía.

### **Del 8 al 11 de diciembre.**

*Participantes:* Tillo, Carla, Rolo, Susana, Mariajo, Roberto, Cristina y Jorge.

#### **Jueves 8**

Tras salir de Burgos, recogemos a Carla y a Tillo en Carreña, continuamos en coche por Asiegu, pista hasta Tebrandi y andando con muy buen tiempo a Julespina durante algo más de una hora, allí nos espera una muy confortable cabaña. Por desgracia Mariajo se lesionó la rodilla poco antes de llegar lo que la dejó fuera de combate hasta su evacuación en helicóptero el sábado. Tras comer un poco, Cristina y Jorge vuelven a los coches por un segundo porteo y para acompañar a Susana y Rolo que no pudieron llegar antes. El camino no es fácil y

provoca extravíos a la ida, por despistados, y a la vuelta por la oscuridad. Una buena cena con sobremesa sin prisas.



### **Viernes 9**

No hay prisas, el pronóstico de mal tiempo se cumple y permanecemos en la cabaña dedicándonos a los juegos de mesa y a cocinar unas buenas fabes gracias a Carla. También hubo parrillada para cenar, buen queso y varios licores que nos hicieron pasar buen rato. Para Mariajo no fue buen día, pues su rodilla no mejora y nos planteamos llamar al 112 mañana.





## Sábado 10

Desayuno y rápida evacuación de Mariajo en helicóptero tras la impecable asistencia de una médico y un bombero (en estas cosas se emplean los impuestos que tanto nos molestan). Roberto se vuelve para acompañar a Mariajo que es llevada al hospital de Arriondas. Susana y Rolo lo acompañan y aprovechan para hacer unas compras.



El resto del equipo, Tillo, Carla Cristina y Jorge partimos a para conocer algo de la zona, se bajan y topografían dos simas, de unos 60 y 20 metros de profundidad y Tillo también nos muestra el principal agujero de la zona, la Torca del Carnicero de al menos 100 metros, activa, con alto riesgo de caída de piedras y con su historia de la guerra civil incluida. Ciertamente acojona bastante, pero hay que bajarla. Reseñar además que la zona fue frente de guerra y se pueden encontrar incluso bombas sin explotar.

## **Domingo 11**

Tras el desayuno topografiamos una pequeña torca cercana de unos 20 metros sin continuación y volvemos para la civilización. El teléfono se volvió loco al encenderlo con la cantidad de gente que estaba preocupada por la noticia ya publicada en prensa. Fundamentalmente llamaron todos nuestros acreedores y por supuesto muchos amigos. Un café/cerveza en Carreña y vuelta a casa sin novedad.

Como resumen fue una actividad muy gratificante en casi todos los aspectos, casi perfecta de no ser por la lesión de Mariajo (Ha quedado en un esguince de rodilla sin rotura). Hay mucho que hacer si se quiere dar continuidad a los trabajos. Puede que encontremos algo interesante o no, pero siempre estarán garantizados los buenos ratos entre amigos, que es lo que de verdad nos alimenta el alma.



## **Año 2023:**

### **Del 2 al 5 de enero.**

*Participantes:* Rolo, Su, Jorgito, Rodro, Tillo, Carla y Cris.

### **Lunes 2 de enero**

Con el nuevo año recién estrenado subimos de nuevo al Cuera. Llegamos a la hora de comer y después de llenar nuestros estómagos nos dedicamos al orden, limpieza e inicio de lo que será una larga serie de: "Cabaña y vida".

Cogimos agua en el peyu de la Texuca y medimos sus dimensiones y su nivel. Había muy poca agua y nos resultó muy curioso ya que los días anteriores había llovido, pero ya sabemos que las precipitaciones no afectan mucho al agua de los peyos, ya que en verano apenas llueve y estos nunca se secan. Decidimos que en adelante haríamos un pequeño registro de las variaciones del nivel del Peyu para poder sacar conclusiones al respecto.

Después de las labores hubo tiempo para una timba hasta altas horas de la madrugada y así termina la primera jornada.

### **Martes 3 de enero**

Amanece con una helada de esas que no sabes si ha nevado o tienes cataratas. Cautos con el frío de la mañana, partimos hacia la PB057: los Abedulios, al mediodía.

Conseguimos descubrir los agujeros de los multimontis de hace un año y bajamos un buen trazo más por un pozo que prometía en profundidad y dimensiones.

Ya en el último tramo decidimos dejarlo para el próximo día por falta de tiempo, con la esperanza de que continuara un poco más, pero con la certeza de que no lo haría.

Volvimos ligeros a la cabaña, porque dejamos tanto cuerda como equipos en la cueva para el día siguiente.

### **Miércoles 4 de enero**

Madrugando un poco más y animados por el sol de la mañana volvimos a los Abedulios para esta vez sí terminar de instalar y topografiar la cavidad.

Mientras unos iban bajando a la torca el resto fueron a marcar algunas torcas en las cercanías.

Por cuestiones técnicas se nos alargó la tarea, y cuando salimos ya estaba anocheciendo, pero allí estaban nuestros compañeros Rodro, Tillo y Jorgito esperando con paciencia.



### Jueves 5 de enero

Recogida y manta. Después de llenar la leñera, decidimos volver pasando por las brañas de Manzaneda y Brañes. Llegamos a Carreña a la hora de comer y después de un buen menú del día, partimos hacia Burgos, que los reyes estaban por llegar.



# CONCLUSIONES

De los trabajos de exploración que hemos llevado a cabo la mayoría de las cavidades encontradas son torcas verticales, que se cierran a escasos metros de la entrada, aunque no por ello perdemos la ilusión de encontrar algo con más desarrollo.

Hemos instalado **13 TORCAS**, de las cuales hemos **TOPOGRAFIADO 4** la más profunda y con más desarrollo es la de Los Abedulios (-110m), la de Pepe (-65m), La Texuca (-20m) y la Bufarrera (-22m).

Nos **FALTA TOPOGRAFIAR 9 TORCAS**, de las cuales la más profunda es la Vega del Escar (-108 m), siguiéndola, la Torca de Tornallás (-20m).

Tenemos otras **10 TORCAS PENDIENTES DE EXPLORAR** y topografiar, la que más interés nos despierta es la de los Carnizosos, que si todo sale bien la haremos cuando empiece el buen tiempo.

De cara al futuro, seguiremos prospectando y ampliando el perímetro desde Joulespina hasta localizar todas las torcas desde Ventaniella, Tornayás y el Cabañucu.

Cuando acabemos en las inmediaciones del Joulespina, prevemos movernos a Brañes para prospectar las torcas más cercanas al Peña Blanca y Mazucu y completar así la prospección completa del Cabañucu; continuar localizando todas las torcas del CADE y OUCC y prospectar el Cabañucu en su vertiente norte hacia el Mazucu.

Fuera de la Zona del Niphargus tenemos marcadas 7 incógnitas en los alrededores del Mazucu con gran interés en su revisión futura por proximidad logística e hidrología de la zona al encontrarse las principales surgencias y sumideros de esta parte del Cuera.

Animamos a todo el mundo a venir al Cuera porque es una buena zona de entrenamiento de prospección, instalación y topografía; además los paisajes son impresionantes y el alojamiento de cinco esterillas. Y ni que decir de la compañía ;). Esperamos veros a todos pronto por esa zona tan mágica y llena de posibilidades; sólo tenéis que contactarnos.

## BIBLIOGRAFÍA

- <http://altodeltejuelo.com/descargas/MAZU2020.pdf>
- <http://altodeltejuelo.com/descargas/MAZU2022.pdf>
- Oxford University Cave Club, Proceeding 6, Febrero 1974
- FNOE, Espeleología Asturiana, N6, 1982
- FNOE, Espeleología Asturiana, N7, 1983